



Buenos Aires, 30 de Agosto de 2016

BERKLEY INTERNATIONAL SEGUROS S.A.

Mitre 699, Rosario, Santa Fe, Argentina

COMPAÑÍAS DE SEGUROS

Compañía de Seguros	Calificación
BERKLEY INTERNATIONAL SEGUROS S.A.	AA+

Nota 1: La definición de la calificación se encuentra al final del dictamen

Fundamentos principales de la calificación:

- Se considera que las características de la propiedad de la compañía presentan un riesgo relativo bajo.
- Del análisis de la posición competitiva en la industria, surge que BERKLEY International Seguros S.A. tiene una adecuada posición competitiva.
- Se consideran favorables la política de inversiones y la calidad de los activos de la compañía.
- Se considera favorable la política de reaseguro de la compañía.
- Los indicadores cuantitativos se ubican en un rango superior al sistema.
- Del análisis de sensibilidad surge una exposición adecuada a eventos desfavorables.

Analista Responsable	Julieta Picorelli jpcorelli@evaluadora.com.ar
Consejo de Calificación	Julieta Picorelli Hernán Arguiz Matías Rebozov
Manual de Calificación	Manual de Procedimientos y Metodología de Calificación de Riesgos y Obligaciones de Compañías de Seguros
Último Estado Contable	Estados Contables al 30 de Junio de 2016

PROCEDIMIENTOS GENERALES DE CALIFICACIÓN

Evaluación de la solvencia de largo plazo

El objetivo de esta etapa es evaluar la capacidad de pago de siniestros realizando una evaluación de la solvencia de largo plazo de la compañía de seguros. Para ello se realizará un análisis de los siguientes aspectos:

1. Características de la administración y propiedad.
2. Posición relativa de la compañía en su industria.
3. Evaluación de la política de inversiones.
4. Evaluación de la política de reaseguros.
5. Evaluación de los principales indicadores cuantitativos de la compañía.
6. Análisis de sensibilidad.

Cabe aclarar que los factores analizados se califican en Nivel 1, Nivel 2 o Nivel 3, según sean estos favorables (1), neutros (0) o desfavorables (-1) para la Empresa.

1. Características de la administración y propiedad.

BERKLEY International Seguros S.A. (en adelante, "BERKLEY") tiene sus orígenes en "La Unión Gremial", una empresa de seguros de Rosario nacida en el año 1908. En el año 1995 William R. Berkley, un empresario estadounidense, adquirió La Unión Gremial integrando a la empresa a una Corporación Internacional - W. R. Berkley Corporation - que cuenta con empresas a lo largo de todo el mundo, incluyendo regiones de Europa, Asia y Sudamérica.

Dicha adquisición en Argentina potenció las posibilidades de la compañía pero manteniendo su identidad cultural. Actualmente BERKLEY realiza operaciones en distintas ciudades del país a través de sus unidades regionales, localizadas en la Ciudad de Buenos Aires, Rosario, Mendoza, Córdoba, Santa Fe, Salta, Mar del Plata, Bahía Blanca y Tierra del Fuego, adaptando sus productos a las necesidades de cada región.

BERKLEY International Seguros S.A. además forma parte de un holding argentino que incluye una Aseguradora de Riesgos del Trabajo – "Berkley International ART S.A."- y una empresa de Reaseguros – "Berkley Argentina de Reaseguros S.A.".

El negocio de la Compañía es diverso en: alcance geográfico; tipos de transacciones y múltiples líneas de negocio. Esto requiere utilizar distintos

sistemas tecnológicos para hacer frente a las necesidades específicas de cada tipo de transacción.

Se considera que el sistema de información de la compañía es adecuado para la toma de decisiones y para enfrentar los desafíos propios del negocio. BERKLEY continúa mejorando sus sistemas BINet, BIWeb y BIART e incorporando nuevas funcionalidades que permitan al agente de seguros operar más eficientemente, al tiempo que provee mejores medidas de seguridad en línea con los estándares corporativos.

Del análisis de las distintas variables de las características de la administración y capacidad de la gerencia se desprende que la administración de la compañía presenta un riesgo relativo bajo, para la estabilidad y solvencia de ésta. Los accionistas y principales directivos de BERKLEY International Seguros S.A. cuentan con una importante trayectoria en el rubro de seguros, el personal posee experiencia en la industria y los sistemas administrativos, en la medida de lo observado, son adecuados.

Las características de la administración y propiedad de BERKLEY International Seguros S.A. se calificaron en Nivel 1, dada la ponderación que recibieron los siguientes factores:

- i) Preparación profesional y experiencia en la industria y en la compañía de los directores y principales ejecutivos y rotación de la plana ejecutiva: Favorable.
- ii) Montos, condiciones y calidad de las operaciones de la empresa con entes vinculados a su propiedad o gestión: Neutro.
- iii) Actitud de la administración en relación al fiscalizador y a las normas: Favorable.
- iv) Solvencia del grupo propietario o grupos propietarios: Favorable.
- v) Estructura organizacional: Neutro.
- vi) Sistemas de planificación y control: Favorable.

2. Posición relativa de la compañía en su industria.

Si bien esta compañía no es dominante del mercado, mantiene adecuadas posiciones en los rubros de especialización.

En el rubro “Automotor”, el cual representa más de la mitad de sus ventas, BERKLEY mantuvo al 31 de Marzo de 2016 una participación de mercado de 0.9% de la producción. En los ejercicios anuales de Junio 2009 a Junio 2015, su

participación en automotores osciló entre 1.0% y 2.1%. Su segundo rubro de especialización en cuanto a primas emitidas es “Combinado Familiar e Integral”. Allí, a Marzo 2016, BERKLEY representó el 2.2% de la producción del ramo. BERKLEY también presenta buenas posiciones en otros ramos de seguros, tales como “Caución” (2.7% de la producción a Marzo), “Responsabilidad Civil” (2.3%), “Técnico” (2.1%), “Transporte de Mercaderías” (2.1%) y “Accidentes Personales” (1.0%), entre otros.

La posición relativa de BERKLEY International Seguros S.A. en la industria se calificó en Nivel 2, dada la ponderación que recibieron los siguientes factores:

- i) Capacidad relativa de la compañía en la introducción de nuevos productos y en el desarrollo y explotación de nuevos mercados: Favorable.
- ii) Eficiencia relativa de la compañía en la generación de servicios de seguros: Favorable.
- iii) Grado de dependencia de la compañía respecto de mercados cautivos; este punto considera desfavorable una alta dependencia de la compañía hacia un mercado dado debido a que su desaparición tendría consecuencias negativas para la compañía: Neutro.
- iv) Participación de mercado: Neutro.
- v) Riesgo de la Compañía ante eventuales modificaciones legales que restrinjan el número, naturaleza, y cobertura de los productos que ofrece: Neutro.
- vi) Tendencia y desvíos, en relación al mercado: Neutro.

3. Evaluación de la Política de Inversiones.

La compañía muestra una estructura estable y favorable del activo con un alto porcentaje de inversiones.

ESTRUCTURA DEL ACTIVO

	jun.13	jun.14	jun.15	jun.16
Disponibilidades	0,92%	1,97%	2,74%	0,29%
Inversiones	65,21%	65,61%	69,40%	70,28%
Créditos	31,43%	30,71%	26,60%	21,98%
Inmuebles	1,33%	0,93%	0,71%	4,65%
Bs. De Uso	1,07%	0,74%	0,56%	2,80%
Otros Activos	0,04%	0,03%	0,00%	0,00%
TOTAL	100,00%	100,00%	100,00%	100,00%

En el siguiente cuadro se presenta la composición de la cartera de inversiones de BERKLEY.

CARTERA DE INVERSIONES

	jun.13	jun.14	jun.15	jun.16
Títulos Públicos	17,42%	17,96%	18,36%	10,03%
Acciones	0,00%	0,00%	0,00%	0,00%
Depósitos a Plazo	0,00%	0,00%	0,00%	0,00%
Préstamos	0,10%	0,00%	0,00%	0,00%
Fideicomisos Financieros	0,02%	0,02%	0,01%	0,01%
ON	0,00%	0,00%	0,00%	2,21%
FCI	82,46%	82,02%	81,63%	87,76%
Otras	0,00%	0,00%	0,00%	0,00%
TOTAL	100,00%	100,00%	100,00%	100,00%

Las inversiones de la compañía se concentran en Fondos Comunes de Inversión y Títulos Públicos. Las inversiones de la compañía en otras empresas del Holding – Berkley International ART (BIART) y Berkley Argentina de Reaseguros S.A. (BARSA)- fueron excluidas del rubro “Acciones” por tratarse de inversiones sin cotización, permanentes de largo plazo.

La política de inversiones de BERKLEY International Seguros S.A. se calificó en Nivel 1, dada la ponderación que recibieron los siguientes factores:

- a) Calificación de riesgo de cada componente principal de la cartera de inversiones: Neutro.
- b) Calificación de riesgo de la liquidez de la cartera de inversiones: Neutro.
- c) Calificación de la rentabilidad de la cartera de inversiones: Favorable.

4. Evaluación de la política de Reaseguro.

BERKLEY International Seguros S.A. generó contratos con la reaseguradora del Holding, Berkley Argentina de Reaseguros S.A. (BARSA).

La política de reaseguro de BERKLEY International Seguros S.A. se calificó en Nivel 1.

5. Evaluación de los principales indicadores cuantitativos de la compañía de seguros.

a) Diversificación por ramos

BERKLEY International Seguros S.A. participa en los rubros de automotores, combinado familiar e integral, responsabilidad civil, caución, seguro técnico,

transportes, accidentes personales, entre otros. Se califica la diversificación como de riesgo bajo y se la considera adecuada.

b) Composición de activos

El indicador de créditos sobre activos está destinado a poner de manifiesto un aumento en el financiamiento de las ventas; el aumento en la participación de los créditos por sobre otras cuentas más líquidas del activo podría ser un problema ya que podría estar indicando una menor capacidad de realización del activo ante necesidad de pago de gastos o siniestros. En una compañía de seguros, el activo debería estar compuesto fundamentalmente por inversiones, ya que con ellas la compañía deberá respaldar el pago de los siniestros.

	Créditos / Activos en %	
	BERKLEY	SISTEMA
jun.13	31,43	39,73
jun.14	30,71	37,04
jun.15	26,60	35,56
jun.16	21,98	-
Promedio	27,68	37,44

La compañía presenta, en promedio, un indicador de créditos inferior al sistema de compañías de seguros generales. El indicador también es inferior al valor que presentó el grupo de referencia de la compañía a Marzo de 2016 (38,6% - ver anexo).

Tal como se observa en el siguiente cuadro, la compañía presenta un indicador de inversiones sobre activos superior al sistema y con una favorable tendencia creciente durante los últimos ejercicios.

	Inversiones / Activos en %	
	BERKLEY	SISTEMA
jun.13	65,21	51,74
jun.14	65,61	55,55
jun.15	69,40	58,18
jun.16	70,28	-
Promedio	67,63	55,16

Por medio del siguiente indicador se puede observar el grado de inmovilización del activo que, debido a la dificultad para su realización, es perjudicial si conforma un alto porcentaje del mismo. La compañía presenta un grado de inmovilización inferior al sistema. El aumento del indicador durante el último ejercicio anual se debió a un revalúo técnico de los inmuebles.

	Inmovilización / Activos en %	
	BERKLEY	SISTEMA
jun.13	2,44	5,35
jun.14	1,70	4,18
jun.15	1,26	3,60
jun.16	7,45	-
Promedio	3,21	4,38

El indicador de disponibilidades refleja la porción más líquida del activo. Si bien BERKLEY International Seguros S.A. presenta un indicador de disponibilidades inferior al sistema, si se suman las inversiones y disponibilidades de la compañía, el indicador en relación al activo es superior al del sistema y al de su grupo de referencia.

	Disponibilidades / Activos en %	
	BERKLEY	SISTEMA
jun.13	0,92	3,18
jun.14	1,97	3,23
jun.15	2,74	2,65
jun.16	0,29	-
Promedio	1,48	3,02

La Compañía presenta un bajo nivel de inmovilización del activo, un alto grado de participación de las inversiones en el activo y un nivel de créditos adecuado. La composición de los activos de BERKLEY es calificada como de riesgo relativo bajo.

c) Indicadores de Resultados

Este indicador tiene como objetivo establecer el porcentaje de los resultados originados por la operatoria de seguros.

La compañía, al igual que el sistema, presenta resultado técnico negativo.

	Rtado. Estructura Técnica / Primas y recargos netos (%)	
	BERKLEY	SISTEMA
jun.13	-8,77	-6,92
jun.14	-10,17	-7,50
jun.15	-8,79	-4,67
jun.16	-10,18	-

El siguiente indicador busca establecer el porcentaje de los resultados originados por la operatoria financiera de la Compañía. En los últimos ejercicios la compañía presentó resultado financiero positivo significativo.

	Rtado. Estructura Financ. / Primas y recargos netos (%)	
	BERKLEY	SISTEMA
jun.13	59,59	12,22
jun.14	77,22	18,96
jun.15	51,64	14,36
jun.16	88,03	-

Es para destacar el resultado global positivo de la compañía.

d) Indicadores de Apalancamiento Financiero y Riesgo Operativo

Se evalúan los indicadores de Pasivo/Patrimonio Neto y de Primas y Recargos Netos/Patrimonio Neto de la Compañía.

El Patrimonio Neto es un amortiguador contra desviaciones de los resultados esperados. El primer indicador señala la relación entre los pasivos con el patrimonio neto y mide la combinación de fondos que utiliza la compañía. El segundo indicador da una idea de la exposición del patrimonio neto al nivel del volumen de negocios que se están realizando. Si el negocio aumenta más rápidamente que el patrimonio neto existe una reducción proporcional en el monto de patrimonio neto disponible para amortiguar a la compañía en situaciones difíciles. Cuanto menor sean estos indicadores, mayor es la solidez que presenta la Compañía.

	Pasivo/Patrimonio Neto en veces de PN	
	BERKLEY	SISTEMA
jun.13	1,07	3,32
jun.14	1,03	3,10
jun.15	1,10	3,05
jun.16	0,89	-

En el periodo analizado el indicador de la compañía presentó un valor estable y menor al del sistema y al del grupo de referencia. Respecto a dicho grupo, a Marzo de 2016, el conjunto de empresas que se consideraron similares a BERKLEY por operatoria y tamaño presentó un indicador promedio de 3,65 mientras que a dicha fecha BERKLEY presentó un indicador de Pasivo / PN de 0,92.

El siguiente indicador muestra la relación entre el patrimonio neto y las primas y recargos netos. La compañía presenta un nivel menor al sistema. Esto implica que la compañía presenta un nivel de riesgo menor que el sistema, si se considera al riesgo como la exposición de su patrimonio neto al volumen de negocios realizados.

	Primas y Recargos Netos/Patrimonio Neto (veces de PN)	
	BERKLEY	SISTEMA
jun.13	1,01	3,31
jun.14	0,88	2,99
jun.15	0,85	3,04
jun.16	0,60	-

e) Indicadores de siniestralidad

	Siniestros Netos / Primas y Recargos Netos en %	
	BERKLEY	SISTEMA
jun.13	61,51	54,06
jun.14	62,17	53,31
jun.15	57,22	52,12
jun.16	57,02	-

La compañía presentó en los últimos ejercicios anuales un indicador de siniestralidad superior al conjunto de las compañías de seguros generales. De todas maneras, desde Junio 2014 el indicador presenta cierta tendencia decreciente.

f) Indicadores de capitalización

	Patrimonio Neto / Activos en %	
	BERKLEY	SISTEMA
jun.13	48,22	23,14
jun.14	49,21	24,41
jun.15	47,64	24,71
jun.16	52,80	-

Tradicionalmente la compañía presenta un nivel de capitalización superior al sistema. El indicador de capitalización de BERKLEY también es superior al presentado por el grupo de referencia (a Marzo 2016 el indicador promedio para el grupo de referencia fue de 28,5%).

g) Indicadores de coberturas

El Indicador de Cobertura es un indicador que evalúa la forma en que la compañía puede hacer frente a sus deudas con los asegurados más los compromisos técnicos con el producto de sus disponibilidades, inversiones e inmuebles.

El Indicador Financiero es un indicador que evalúa la forma en que la compañía puede hacer frente a sus deudas con los asegurados con sus activos más líquidos (disponibilidades e inversiones).

En ambos casos, un nivel superior al 100% es considerado de bajo riesgo.

	Indicador de Cobertura en %	
	BERKLEY	SISTEMA
jun.13	212	103
jun.14	220	113
jun.15	220	115
jun.16	260	-

	Indicador Financiero en %	
	BERKLEY	SISTEMA
jun.13	301	134
jun.14	318	153
jun.15	305	156
jun.16	326	-

BERKLEY International Seguros S.A. presenta muy buenos indicadores de cobertura, con baja volatilidad e históricamente por encima de los niveles del sistema.

h) Indicadores de eficiencia

El indicador de eficiencia evalúa cuáles son los gastos en que incurre la compañía para obtener su primaje. Se define como los gastos de producción y explotación de la estructura técnica sobre las primas y recargos netos.

	Gastos de Prod. Y Explotac./ Primas y Recargos Netos (%)	
	BERKLEY	SISTEMA
jun.13	47,26	52,53
jun.14	48,00	53,88
jun.15	51,57	52,41
jun.16	53,15	-

La compañía presenta en los ejercicios anuales – con información comparable del sistema- un indicador inferior al sistema.

i) Indicadores de crecimiento

Se analiza la existencia o no de un crecimiento equilibrado entre el patrimonio neto y los pasivos de tal manera de evaluar si el crecimiento implica un grado mayor de riesgo o por el contrario la empresa se capitaliza y disminuye relativamente sus deudas.

Entre Junio de 2016 y Junio de 2015, la compañía mostró una razonable expansión de sus primas (20,8%), un crecimiento en sus pasivos del orden del

40% y un aumento superior de su patrimonio neto. El crecimiento anual del PN en 72% no solamente se debió al resultado global positivo de la compañía sino también al revalúo técnico de inmuebles que generó mayor valor patrimonial.

Variación	Crecimiento en Primas y Recargos Netos	Crecimiento de P.N.	Crecimiento en Pasivos
BERKLEY	20,81%	72,12%	39,97%

La evaluación de riesgo ponderado de los distintos indicadores contables y financieros evaluados en el análisis cuantitativo permite concluir que por este concepto la Compañía presenta un riesgo bajo.

Los principales indicadores cuantitativos de BERKLEY International Seguros S.A., se calificaron en Nivel 1.

6. Análisis de Sensibilidad.

Esta parte del análisis tiene por objeto determinar el impacto que sobre la capacidad de pago del siniestro podría tener la eventual ocurrencia de efectos desfavorables para la Compañía, ya sean económicos o de la industria. Las variables consideradas para el análisis fueron las perspectivas de las principales variables económicas, crecimiento de la competencia en la industria, aumento de siniestralidad, baja de primas, baja de volúmenes, concentración y especialización en la industria.

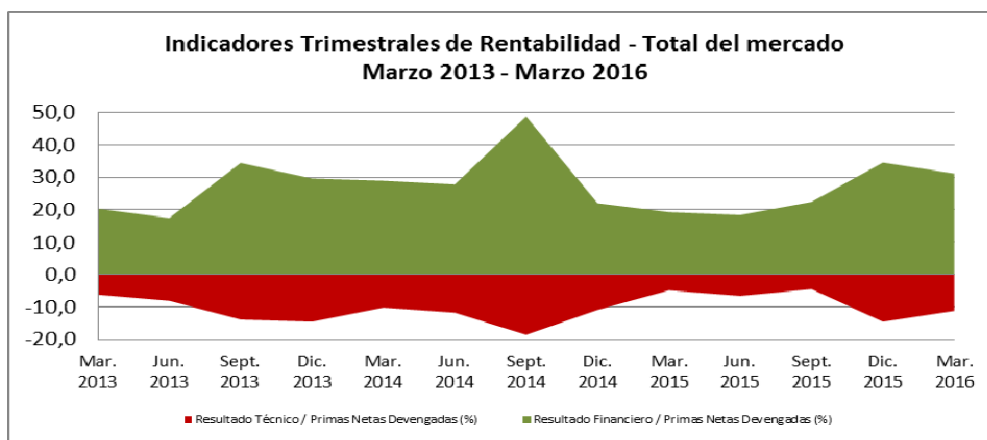
Del análisis de los escenarios correspondientes, surge que la calificación por este concepto es de Nivel 1.

CALIFICACION FINAL

La calificación final surge de la suma de los puntajes obtenidos por la Compañía en los seis ítems analizados. De acuerdo al MANUAL DE PROCEDIMIENTOS Y METODOLOGIAS DE CALIFICACION DE RIESGOS Y OBLIGACIONES DE COMPAÑÍAS DE SEGUROS registrado en la COMISION NACIONAL DE VALORES por Evaluadora Latinoamericana S.A., corresponde mantener la calificación de **BERKLEY INTERNATIONAL SEGUROS S.A.** en **Categoría AA+**.

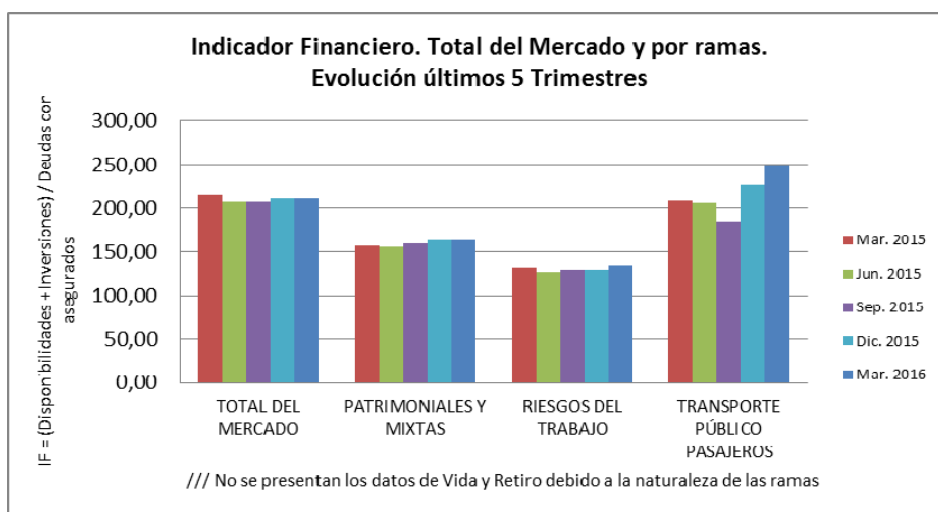
ANEXO – INDICADORES DEL SECTOR ASEGURADOR

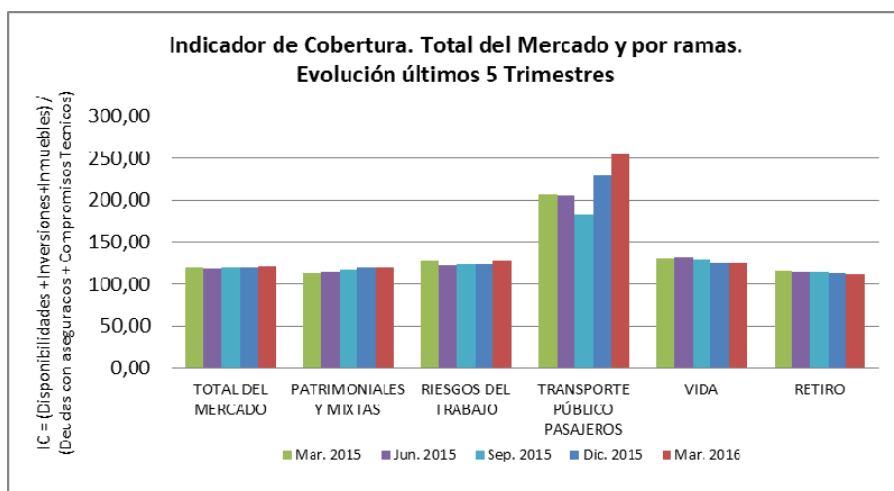
El sector asegurador presenta un resultado global positivo desde el año 2006. Sin embargo, y tal como se observa en el siguiente gráfico, este resultado fue consecuencia del buen desempeño financiero, que se mantuvo en todos los trimestres analizados por sobre el 17% de las primas netas devengadas. Por el contrario, el resultado técnico negativo se ha hecho permanente en los últimos años e incluso presenta períodos de mayores pérdidas (Junio 2013 - Septiembre 2014) donde la siniestralidad y los costos aumentaron su ritmo de crecimiento.



Al cierre del ejercicio anual de Junio 2015 el mercado presentó una pérdida técnica más moderada que en años anteriores. Al 31 de Marzo de 2016, último dato disponible en la SSN, se observó nuevamente un indicador mayor de pérdidas técnicas (-11% sobre primas netas devengadas), si bien presentó cierta mejora respecto a Diciembre 2015 y las ganancias financieras se mantuvieron por sobre el 30% de las primas.

Los indicadores Financiero y de Cobertura para el total del mercado y por ramas presentan valores estables durante los últimos trimestres y superiores a 100, lo cual es favorable para la solvencia del sector:





A continuación se presentan los Indicadores del mercado en función de la última información del mercado presentada por la SSN, a Marzo de 2016, para el Total del Mercado y para el grupo de Compañías dentro de la rama “Patrimoniales y Mixtas” – grupo al que pertenece BERKLEY INTERNATIONAL SEGUROS SA. Asimismo, se presentan los indicadores promedio para un grupo de 15 compañías comparables con BERKLEY. En todos los grupos, el principal componente del Activo son las inversiones, seguido luego por los créditos (debido en parte a que el rubro caución, incluido en el grupo de patrimoniales y mixtas y en el grupo de comparación, se caracteriza por presentar una alta proporción de créditos en el activo). El sistema presenta un adecuado nivel de capitalización, resultado técnico negativo y resultado financiero positivo.

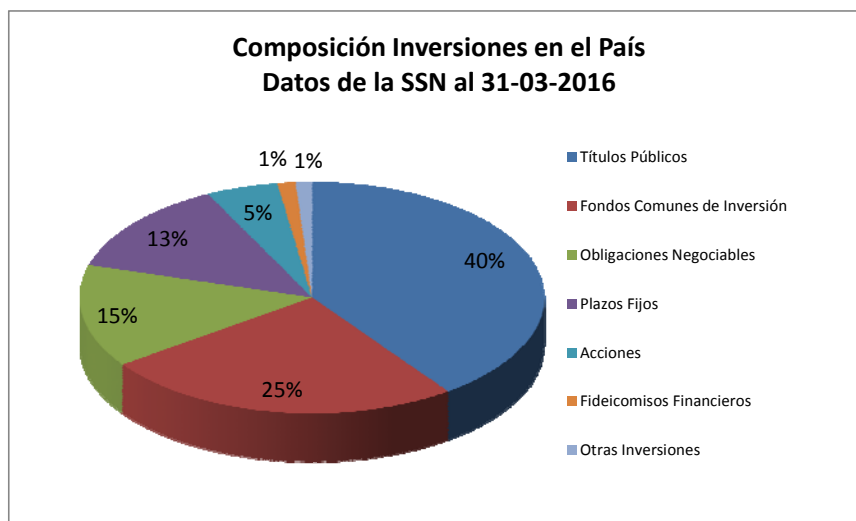
Indicadores del Mercado a Marzo de 2016 para los ramos principales donde opera la compañía

	MERCADO	PATRIMONIAL	GRUPO
Composición del Activo			Promedio
Disponibilidades/Activos	1,65%	2,51%	3,38%
Inversiones/Activos	74,74%	59,20%	54,18%
Créditos/Activos	21,41%	34,81%	38,59%
Inmoviliz./Activos	0,71%	1,13%	1,27%
Bienes de uso/Activos	1,03%	1,71%	2,05%
Otros Activos / Activos	0,45%	0,64%	0,53%
	100,00%	100,00%	100,00%
Capitalización			Promedio
PN / Activos en %	20,70%	25,65%	28,53%
Pasivo / PN en veces de PN	3,83	2,90	3,65
Estructura de Resultados (suma de cada resultado sobre suma total de PyRN seg. directos)			
Rdo. Técnico/Primas y Recargos Netos (PyRN)	-11,12%	-5,51%	-10,72%
Rdo. Financiero/Primas y Recargos Netos	31,06%	21,52%	25,95%

Finalmente se presenta la composición de la Cartera de Inversiones de las Compañías de Seguros al 31 de Marzo de 2016. Como se puede observar, las compañías de seguros invierten principalmente en Títulos Públicos (40% de las inversiones totales) y, en segundo lugar, Fondos Comunes de Inversión (25%). Le siguen las Obligaciones Negociables y Plazos Fijos que representan, respectivamente, 14% y 13% de la cartera.

Composición de la Cartera de Inversiones de Compañías de Seguros al 31 de Marzo de 2016

	Millones \$	% del Total
Títulos Públicos	90.502	39,9%
Fondos Comunes de Inversión	56.805	25,1%
Obligaciones Negociables	32.422	14,3%
Plazos Fijos	29.574	13,0%
Acciones	11.316	5,0%
Fideicomisos Financieros	2.869	1,3%
Otras Inversiones	2.168	1,0%
Préstamos	402	0,2%
<i>Total Inversiones Domésticas</i>	<i>226.059</i>	<i>99,7%</i>
<i>Total Inversiones en el Exterior</i>	<i>598</i>	<i>0,3%</i>
Total	226.657	



DEFINICION DE LA CALIFICACIÓN OTORGADA

AA+: Corresponde a las obligaciones de seguros que presentan una muy alta capacidad de pago en los términos y plazos pactados, la cual no se vería afectada ante posibles cambios en la compañía emisora, en la industria a que pertenece o en la economía.

INFORMACIÓN UTILIZADA

- Estados Contables anuales de BERKLEY International Seguros Sociedad Anónima al 30 de Junio de 2013, 2014, 2015 y 2016.
- www.ssn.gov.ar | Publicaciones Superintendencia de Seguros de la Nación: Situación del Mercado Asegurador al 31 de Marzo de 2016.
- <http://www.revistaestrategas.com.ar/ranking-de-seguros> | Ranking de Seguros presentado por la Revista Estrategas en base a los Estados Contables de las Aseguradoras al 31 de Marzo de 2016.
- www.ssn.gov.ar | Publicaciones Superintendencia de Seguros de la Nación: Estados de Cobertura de Compromisos Exigibles y Siniestros Liquidados a Pagar al 30 de junio de 2013, 2014 y 2015; Estados Patrimoniales, y de Resultados al 30 de junio de 2013, 2014 y 2015; Indicadores del Mercado Asegurador al 30 de junio de 2013, 2014 y 2015.
- www.iamc.sba.com.ar | Informe Mensual del Instituto Argentino de Mercados de Capitales.

A la fecha, el Agente de Calificación no ha tomado conocimiento de hechos que impliquen una alteración significativa de la situación económica - financiera de BERKLEY International Seguros Sociedad Anónima y que, por lo tanto, generen un aumento del riesgo para los acreedores actuales o futuros de la empresa.

La información cuantitativa y cualitativa suministrada por BERKLEY International Seguros Sociedad Anónima se ha tomado como verdadera, no responsabilizándose el Agente de Calificación de los errores posibles que esta información pudiera contener.

Este Dictamen de Calificación no debe considerarse una recomendación para adquirir, negociar o vender los Títulos emitidos o a ser emitidos por la empresa, sino como una información adicional a ser tenida en cuenta por los acreedores presentes o futuros de la empresa.